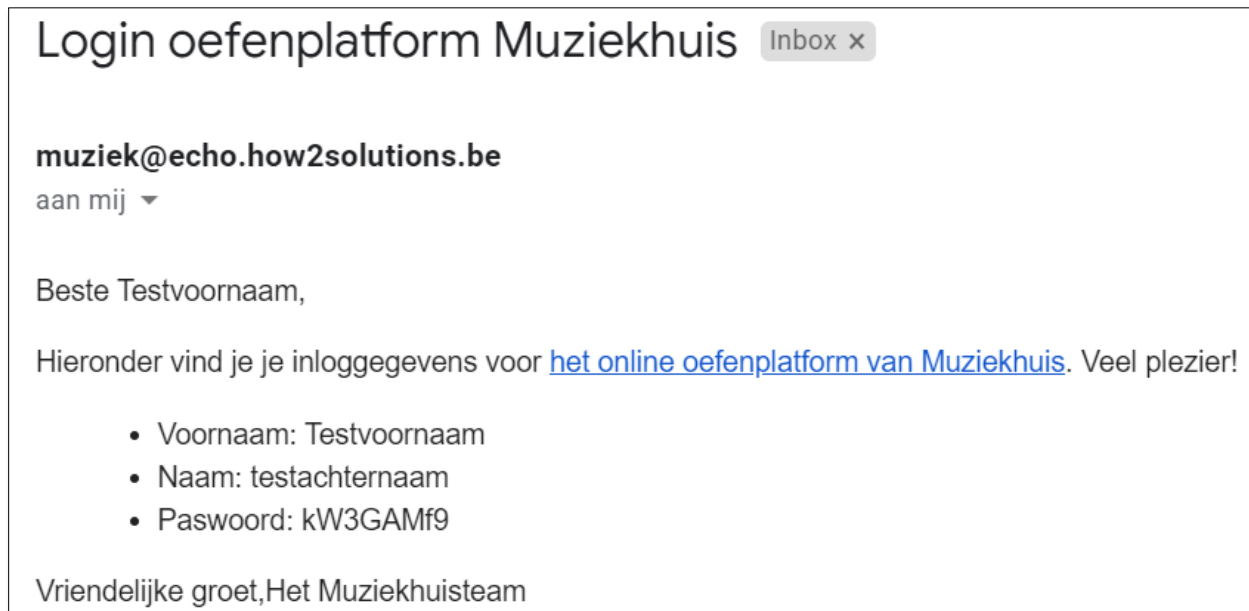


Stappenplan Online leerplatform Muziekhuis

Je ontvangt in je mailbox een email zoals deze:



Wij verzenden dit naar alle emailadressen die in onze administratief systeem (Mapato) zijn opgenomen. Niks ontvangen? Stuur een mailtje naar info@muziekschooldepinte.be.

Je hebt de mail goed ontvangen?

Klik dan op de link (<https://www.leerling.muziekhuis.org/>) en log in met deze gegevens. Je moet 3 velden invullen: voornaam, naam en paswoord.

Klik daarna op de blauwe knop 'Aan de slag!' om met de oefeningen van les 1 te beginnen.

Opmerking:

Er zijn twee niveaus:

- 2.1 bevat leerstof voor Kinderen Jaar 1, 2 en Volwassenen Jaar 1
- 2.2 bevat leerstof voor Kinderen Jaar 3, 4, 5 en Volwassenen Jaar 2

Op basis van je inschrijving ben je gekoppeld aan het juiste niveau. Wil je echter graag de oefeningen van het andere jaar maken? Dat kan, stuur gewoon een mailtje naar info@muziekschooldepinte.be

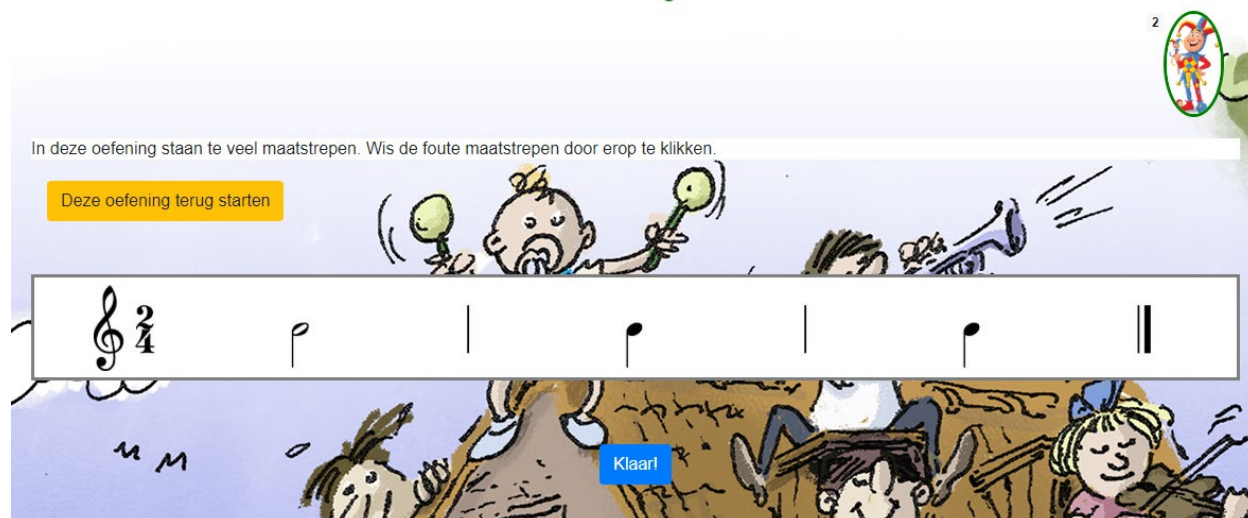
Oefeningen maken.

Je begint automatisch met de oefeningen van les 1.

Er zijn telkens een 10 a 15-tal oefeningen per les. Wanneer je alle oefeningen hebt opgelost, krijg je toegang tot het volgende niveau.

Per reeks oefeningen kan je maximum 2 jokers inzetten. Als je een joker inzet ga je naar de volgende oefening ook al weet je het antwoord niet. Een joker zet je in door op de joker rechts boven te klikken.

Oefening 5



TIP! Neem vooraleer je start met de oefeningen nog eens de leerstof door.

Dit leerplatform bevat dezelfde leerstof als onze cursus, maar in andere volgorde. Daarom hebben we verder in dit document 2 zaken toegevoegd:

- Les per les de nieuwe leerstof, met uitleg erbij, in de volgorde van het oefenplatform.
- Helemaal op het einde een volledige samenvatting met alle leerstof.

Oja, dit platform werkt het beste op een computer. Een tablet zet je best in landscape mode. Het scherm van een smartphone is in principe te klein.

Ben je klaar met een reeks? Starten aan de nieuwe reeks (les 2) doe je door opnieuw op de blauwe knop 'Aan de slag!' te klikken.

Dag Koen!

Welkom terug in het digitale muziekhuis!

NIEUW [Neem een kijkje in je trofeeënkast!](#) 🏆

Je maakte al de oefeningen bij les 1. Klaar voor de volgende reeks oefeningen?

Aan de slag!



Maak een vorige reeks oefeningen nog eens opnieuw.

LES 1

Les 1 - Herhalingsles

Les 2 - Herhalingsles

Een heel klein nieuw dingetje!

De drieklank van do wordt ook soms aangeduid met kortweg de letter C.

Dit komt omdat in het Engels de notennamen met letters worden benoemd.

Het gaat als volgt:

LA = A

SI = B

DO = C

RE = D

MI = E

FA = F

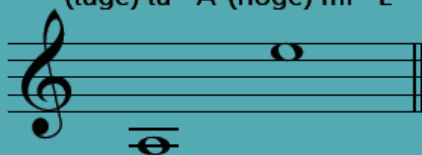
SOL = G

Les 3

NIEUW

 hopfiguur (.....)

(lage) la - A (hoge) mi - E



De hopfiguur

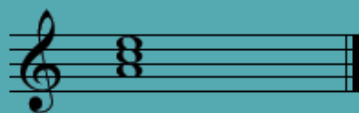
De hopfiguur is een ritmische figuur van 1 tel. Welke ritmische figuren van 1 tel ken je nog?

--	--	--	--	--

De toonladder van la klein



De drieklank van la klein



De toonladder van la klein heeft dezelfde noten als de toonladder van do groot, maar start met de noot la. De halve tonen zitten tussen de 2^{de} en 3^{de} toontrap, en tussen de 5^{de} en 6^{de} toontrap.

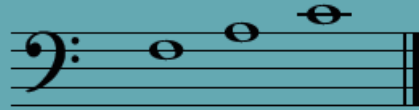
Een klein nieuw dingetje!

Zangers zijn er in alle maten en soorten, en op basis van hun tessituur (hoe hoog en laag ze kunnen zingen) krijgen ze een specifieke naam:

- Hoge vrouwenstem: Sopraan
- Lage vrouwenstem: Alt
- Hoge mannenstem: Tenor
- Lage mannenstem: Bas

Les 4

NIEUW



fa (F), la (A) en do (C) in fa-sleutel

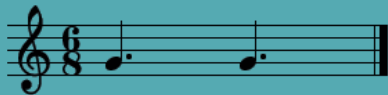
$\frac{6}{8}$ maat 6/8

Fa-sleutel

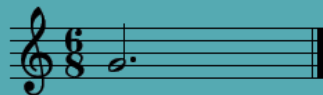
Als we heel lage noten schrijven op de notenbalk, doen we dat vaak in fa-sleutel.

$\frac{6}{8}$ De maat 6/8

In een 6/8-maat zijn er 2 tellen, net als in 2/4. Het verschil is dat de waarde van elke tel in 6/8 een gepunteerde kwartnoot is in plaats van een kwartnoot.



Een noot van 2 tellen is een gepunteerde halve noot.



Op elke tel is plaats voor 3 achtste noten. In 6/8 zijn er 2 tellen. Dus, kunnen er 6 achtste noten in 1 maat. Daarom heet de maat 6/8.



Les 5

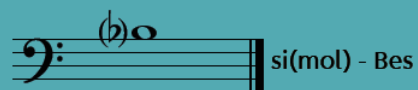
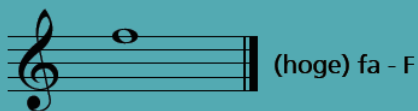
NIEUW



2 zestienden - achtste
(.....)

Les 6

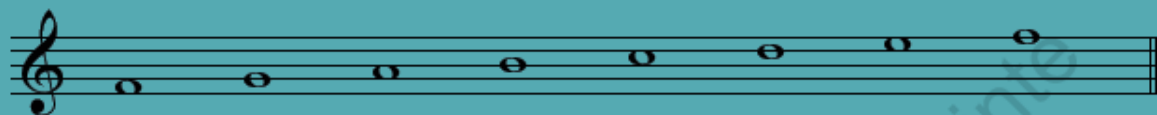
NIEUW



De toonladder van fa groot

We kennen al de toonladder van do groot. Bij een grote toonladder zitten de halve tonen tussen de 3^{de} en de 4^{de} en tussen de 7^{de} en de 8^{ste} toontrap. De eerste tertst van fa groot is een grote tertst (2 tonen).

Hieronder staat een rij noten van fa tot fa. Duid de hele tonen aan met een boogje en de halve met een haak.



Zitten de halve tonen op hun plaats, tussen 3-4 en 7-8?

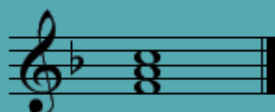
Met 1 teken kunnen we de halve tonen op de juiste plaats zetten, het mol-teken (\flat). Een mol voor een noot verlaagt die noot met een halve toon. We zetten ze voor de si, en noemen de noot si-mol.



Als een stukje of liedje in fa groot staat moeten we elke si in si-mol veranderen. We zetten het mol-teken dan aan het begin van elke notenbalk, tussen de sleutel en de maatsoort. De toonladder hieronder klinkt net hetzelfde als de toonladder hierboven.



De drieklank van fa



Een heel klein nieuw dingetje!

Dit wist je al: in het Engels de notennamen met letters worden benoemd.

Het gaat als volgt:

LA = A

SI = B

DO = C

RE = D

MI = E

FA = F

SOL = G

Nieuw: een 'mol' wordt benoemd met het achtervoegsel 'es' of 's'.

De letterbenaming van Si mol is dus Bes.

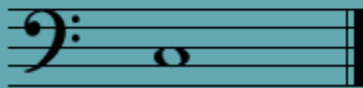
Les 7

NIEUW



syncope

(.....)



(lage) do - C

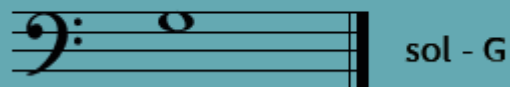
Les 8

NIEUW

- . en } . in 6
8

Les 9

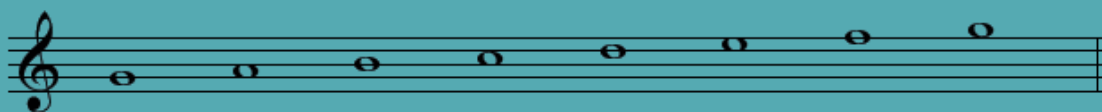
NIEUW



De toonladder van sol groot

We kennen al de toonladders van do en fa groot. Bij een grote toonladder zitten de halve tonen tussen de 3^{de} en de 4^{de} en tussen de 7^{de} en de 8^{ste} toontrap. De eerste terts van de toonladder van sol groot is een grote terts (2 tonen).

Hieronder staat een rij noten van sol tot sol. Duid de hele tonen aan met een boogje en de halve met een haak.

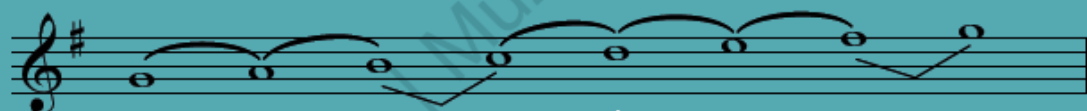


Zitten de halve tonen op hun plaats, tussen 3-4 en 7-8?

Met 1 teken kunnen we de halve tonen op de juiste plaats zetten, het kruis-teken (#). Een kruis voor een noot verhoogt die noot met een halve toon. We zetten het kruis voor de fa, en noemen de noot fa-kruis.



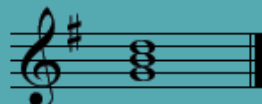
Als een stukje of liedje in sol groot staat moeten we elke fa in fa-kruis veranderen. We zetten het kruis-teken dan aan het begin van elke notenbalk, tussen de sleutel en de maatsoort. De toonladder hieronder klinkt net hetzelfde als de toonladder hierboven.



↓
TONICA
1^{ste} toontrap

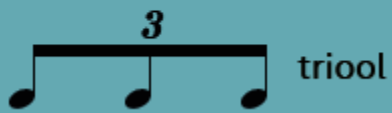
↓
DOMINANT
5^{de} toontrap

De drieklank van sol



Les 10

NIEUW

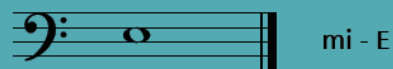


De triool

De triool is een ritme waarbij (in de maatsoorten 2/4, 3/4 en 4/4) 3 even lange noten op een tel komen. We noteren een triool als drie 8^{ste} noten aan elkaar, met een cijfertje 3 erboven.

Les 11

NIEUW



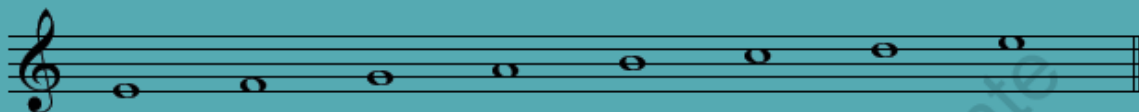
Toonladder van mi klein



De toonladder van mi klein

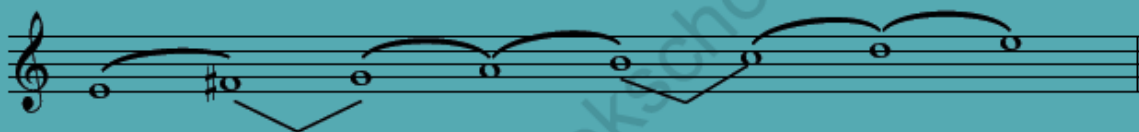
We kennen al de toonladder van la klein. Bij een kleine toonladder zitten de halve tonen tussen de 2^{de} en de 3^{de} en tussen de 5^{de} en de 6^{de} noot. De eerste tertst van de toonladder van mi klein is een kleine tertst (één + een halve toon).

Hieronder staat een rij noten van mi tot mi. Duid de hele tonen aan met een boogje en de halve met een haak.



Zitten de halve tonen op hun plaats, tussen 2-3 en 5-6?

Door 1 noot met een halve toon te verhogen (#) komen de hele en halve tonen perfect op hun plaats.



Als een stukje of liedje in mi klein staat moeten we elke fa in fa-kruis veranderen. We zetten het kruis-teken dan aan het begin van elke notenbalk, tussen de sleutel en de maatsoort. De toonladder hieronder klinkt net hetzelfde als de toonladder hierboven.



De drieklank van mi klein



Les 12

NIEUW

b  toevallige wijzigingstekens

Grote & kleine secunde en tert

Wijzigingstekens

Wijzigingstekens wijzigen de toonhoogte van de noot waarvoor ze staan.



Een kruis verhoogt de toonhoogte van de noot met een halve toon



Een mol verlaagt de toonhoogte van de noot met een halve toon



Een herstellingsteken maakt een noot weer gewoon (zonder # of b).

Wijzigingstekens worden aan het begin van een notenbalk (naast de sleutel) of net voor een noot geschreven. In het eerste geval gelden ze voor het hele stuk, in het tweede geval tot aan de volgende maatstreep. Een ander wijzigingsteken kan de noot opnieuw veranderen.

Grote & kleine secunde en tert

Secundes en tertsen zijn groot of klein.

- Een kleine secunde is opgebouwd uit een halve toon



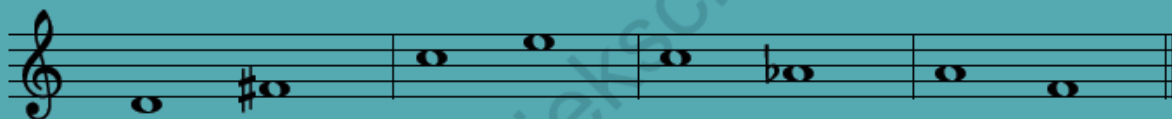
- Een grote secunde is opgebouwd uit een hele toon



- Een kleine tert is opgebouwd uit anderhalve toon

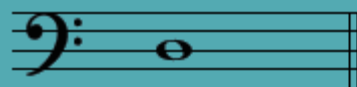


- Een grote tert is opgebouwd uit twee tonen



Les 13

NIEUW

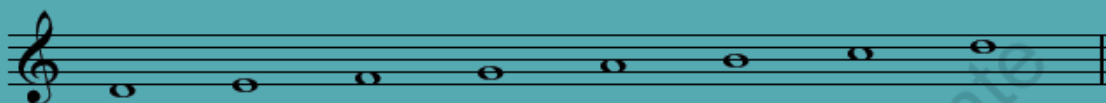


re - D

De toonladder van re klein

We kennen al de toonladders van la klein en mi klein. Bij een kleine toonladder zitten de halve tonen tussen de 2^{de} en de 3^{de} en tussen de 5^{de} en de 6^{de} toontrap. De eerste terts van de toonladder van re klein is een kleine terts (één + een halve toon).

Hieronder staat een rij noten van re tot re. Duid de hele tonen aan met een boogje en de halve met een haak.



Zitten de halve tonen op hun plaats, tussen 2-3 en 5-6?

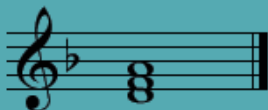
Door 1 noot met een halve toon te verlagen (b) komen de hele en halve tonen perfect op hun plaats.



Als een stukje of liedje in re klein staat moeten we elke si in si-mol veranderen. We zetten het mol-teken dan aan het begin van elke notenbalk, tussen de sleutel en de maatsoort. De toonladder hieronder klinkt net hetzelfde als de toonladder hierboven.



De drieklank van re klein



Les 14 - Herhalingsles

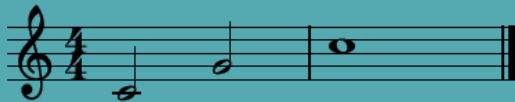
Les 15

NIEUW

De reine intervallen

De reine intervallen

Luister naar het begin van 'Also sprach Zarathustra' van Richard Strauss. Welke intervallen hoor je in de eerste drie noten van de melodie?



Kwarten en kwinten klinken erg open. We noemen ze reine intervallen.

Hieronder staat een fragment uit een sonate van Joseph Haydn. Benoem de eerste 2 intervallen.



Ook de prime en het octaaf zijn reine intervallen.

De reine intervallen zijn: prime, kwart, kwint en octaaf.

Les 16


NIEUW




in **6**
8

THEORIE

Het maatcijfer

$$\frac{2}{4} = \frac{2}{4}$$


- elke maat heeft 2 tellen
- de waarde van elke tel is een kwartnoot

$$\frac{3}{4} = \frac{3}{4}$$


- elke maat heeft 3 tellen
- de waarde van elke tel is een kwartnoot

$$\frac{4}{4} = \frac{4}{4} = \text{C}$$


- elke maat heeft 4 tellen
- de waarde van elke tel is een kwartnoot

$$\frac{6}{8} = \frac{2}{4}$$










- elke maat heeft 2 tellen
- de waarde van elke tel is een gepunteerde kwartnoot

Ritmische figuren

In $\frac{2}{4}$, $\frac{3}{4}$ en $\frac{4}{4}$

1 TEL				2 TELLEN	3 TELLEN	4 TELLEN
1	2	3	4			
						
						
						
						

In $\frac{6}{8}$

1 TEL			2 TELLEN
1	2	3	
			
			
			

Wijzigingstekens

Wijzigingstekens wijzigen de toonhoogte van de noot waarvoor ze staan.



Een kruis verhoogt de toonhoogte van de noot met een halve toon



Een mol verlaagt de toonhoogte van de noot met een halve toon



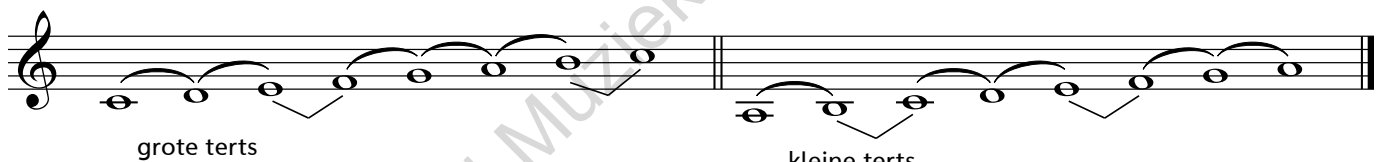
Een herstellingsteken doet een eerdere wijziging (door # of b) teniet.

Wijzigingstekens worden aan het begin van een notenbalk (naast de sleutel) of net voor een noot geschreven. In het eerste geval gelden ze voor het hele stuk, in het tweede geval tot aan de volgende maatstreep. Een ander wijzigings-teken kan de noot opnieuw veranderen.

De parallelle toonladders

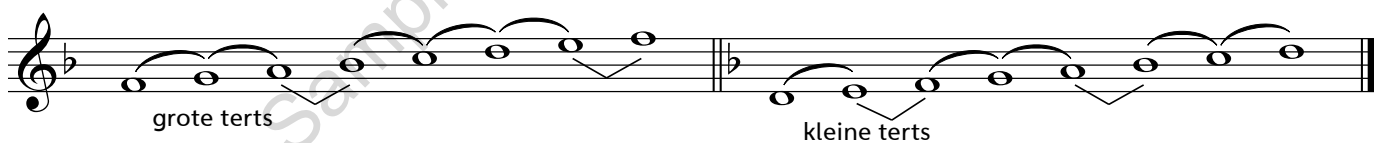
do groot

la klein



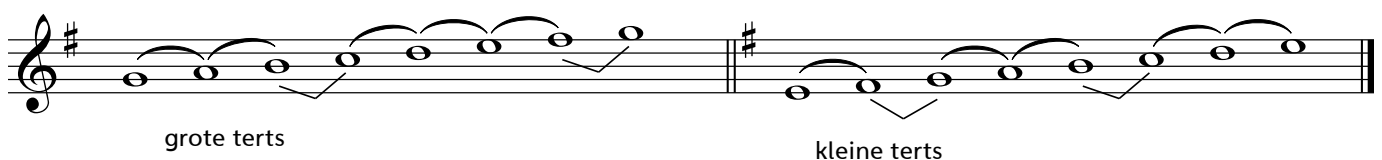
fa groot

re klein



sol groot

mi klein



- Tonica: de eerste toontrap van een toonladder
- Subdominant: de vierde toontrap van een toonladder
- Dominant: de vijfde toontrap van een toonladder

De drieklanken die we op deze drie toontrappen bouwen zijn de belangrijkste drieklanken van aan toonaard.

De noten in fa-sleutel



De toonafstanden of intervallen

reine prime			
kleine secunde (halve toon)		grote secunde (hele toon)	
kleine terts (anderhalve toon)		grote terts (2 tonen)	
reine kwart			
reine kwint			
sext			
septiem			
rein octaaf			

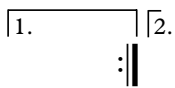
Het herhalingsteken - prima/secunda volta - DC - DS

Het herhalingsteken



Het herhalingsteken bestaat vaak uit 2 delen: een dubbele maatstreep gevolgd door 2 puntjes (:) en een dubbele maatstreep voorafgegaan door 2 puntjes. Als je bij de 2^{de} komt ga je terug naar de 1^{ste}, en je speelt de maten tussen de 2 maatstrepen nog een keer. Als er enkel de dubbele maatstreep voorafgegaan door 2 puntjes is, speel je het hele stuk (van aan het begin) opnieuw.

prima & secunda volta



Soms zul je bij het herhalingsteken de cijfers 1 en 2 boven de notenbalk zien. Je speelt of zingt dan de herhaling, maar bij het herhalen sla je de maat (of maten) waarboven 1 staat over, en ga je meteen naar de maat waarboven 2 staat.

Da capo al fine

Da capo al fine: herbeginnen van bij het begin, en spelen tot je het woordje 'Fine' tegenkomt.

Dal segno al fine

Hernemen vanaf het segno-teken (♯) tot je het woordje 'Fine' tegenkomt.

Dynamische tekens

f → Forte betekent sterk (luid) zingen of spelen.

mf → Mezzo-forte betekent half sterk zingen of spelen.

p → Piano betekent zacht (stil) zingen of spelen.

 → Crescendo: geleidelijk luider worden

 → Decrescendo: geleidelijk zachter worden

Articulatietekens



Staccato: de noot wordt kort gespeeld of gezongen. Staccato noten komen dus los van mekaar te staan, er zit een beetje stilte tussen.



Legato: de noten onder de boog worden gebonden gespeeld of gezongen.



Accent: de noot wordt beklemtoond.



Fermate: de noot wordt aangehouden. Bij een fermate wordt de maat eventjes 'op pauze' gezet.



Komma: hier ademen we.

Tempo aanduidingen

Italiaans	Engels	Nederlands
lento	slow	traag
presto	fast	snel
allegro	joyful	opgewekt
moderato	moderately	matig
andante		gaande
a tempo		terug op tempo (bvb na een vertraging)

Het koppelteken

Het koppelteken verbindt 2 noten met eenzelfde naam en toonhoogte, waardoor ze 1 klank worden.



De opmaat

De opmaat is een onvolledige maat aan het begin van een muziekstuk die samen met de laatste (ook onvolledige) maat 1 volledige maat vormt. De opmaat is als een soort aanloop van een muziekstuk.

